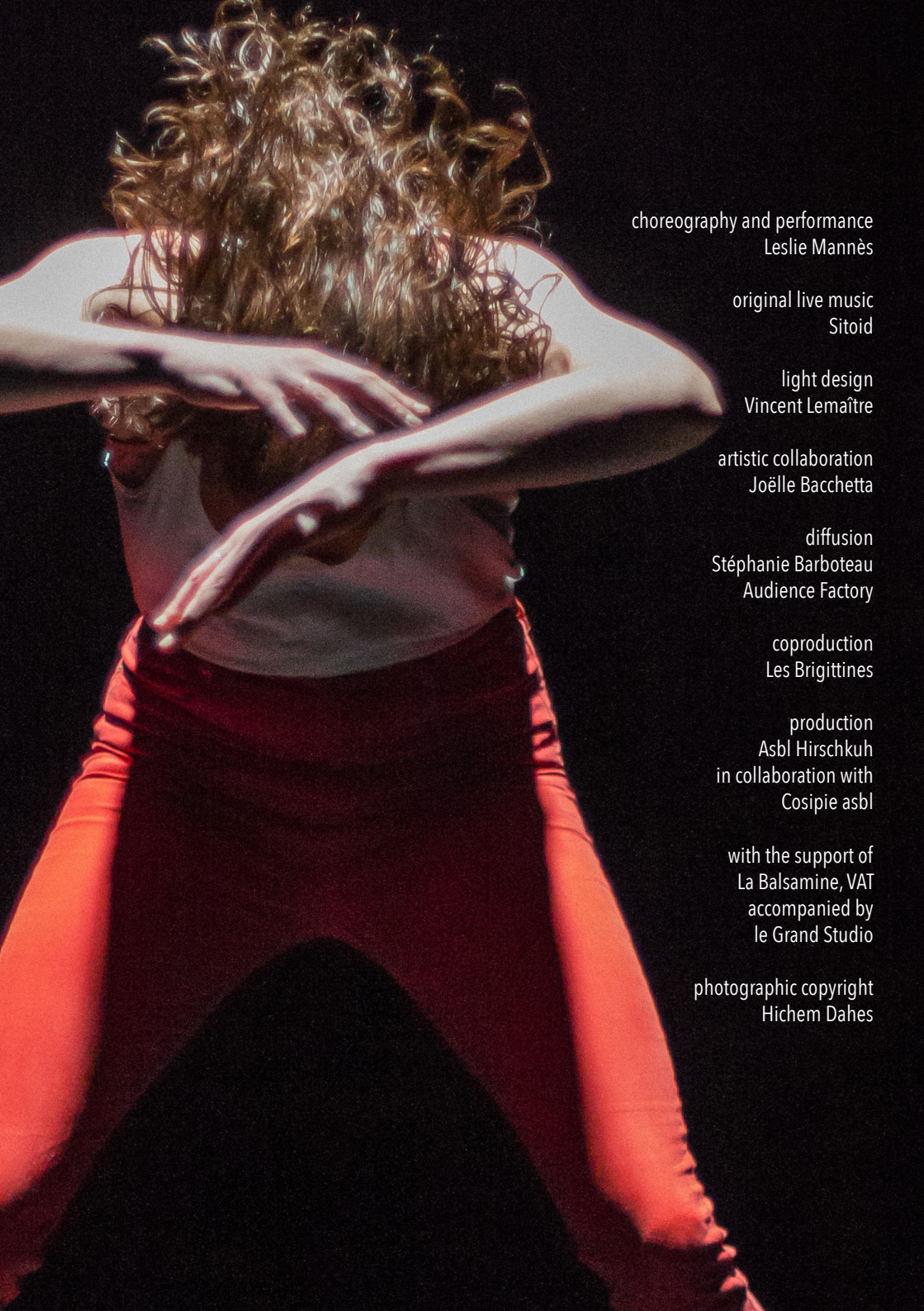


ATOMIC 3001





choreography and performance
Leslie Mannès

original live music
Sitoid

light design
Vincent Lemaître

artistic collaboration
Joëlle Bacchetta

diffusion
Stéphanie Barboteau
Audience Factory

coproduction
Les Brigittines

production
Asbl Hirschkuh
in collaboration with
Cosipie asbl

with the support of
La Balsamine, VAT
accompanied by
le Grand Studio

photographic copyright
Hichem Dahes

ATOMIC 3001

LESLIE MANNÈS / SITOID / VINCENT LEMAÎTRE

2016 - 45'

-FR-

Une figure rouge monochrome au centre de l'espace. Tous les projecteurs sont dirigés vers cette figure. La lumière la dévoile, la dessine, la brûle. Le son emplit son corps et l'espace, il la met en mouvement de manière martiale, répétitive. Ce son l'amène implacablement à l'épuisement, à la transe et à l'incandescence.

ATOMIC 3001 est un rituel futuriste dans lequel un être, soumis à une pulsation perpétuelle et incoercible, est en proie à une forme d'aliénation physique. Dans cette infernale machine à danser, il y a communion, mais aussi un rythme effréné à suivre. Partant de la danse tribale et de son analogue contemporain, la Techno, Atomic 3001 est une quête insoupçonnée au cœur d'une pulsion de survie primitive. Cet être peut-il espérer une libération et sortir de sa condition?

ATOMIC 3001 est le fruit de la collaboration entre la chorégraphe Leslie Mannès, le compositeur Thomas Turine aka Sitoid et le créateur lumière Vincent Lemaître.

Ce projet est né d'une vraie nécessité commune de développer un langage qui articule fondamentalement leurs trois éléments: mouvement, son et lumière pour créer et partager une expérience sensorielle puissante. Chacun s'est mis au défi d'aller chercher dans sa pratique respective une force et une radicalité.

Le son, le corps et la lumière ne font qu'un. Une seule et même énergie d'une précision machinique et guerrière en incessante métamorphose.

-EN-

A monochrome red figure in the center of the space. All projectors are directed towards this figure. The light reveals her, draws her, burns her. The sound fills her body and the space. It sets her in motion repetitively and martially. This sound implacably brings her to exhaustion, trance and incandescence.

Atomic 3001 is a futuristic ritual which submits a being to a perpetual and incoercible pulse constraining her in some kind of physical alienation. In this infernal dance machine, there is a communion but also an unbridled rhythm to follow. Starting from tribal dancing and its contemporary analog "Techno", Atomic 3001 is a quest towards a primitive survival drive.

Atomic 3001 is the result of the collaboration between the choreographer Leslie Mannès, the composer Thomas Turine aka Sitoid and the light designer Vincent Lemaître. Longtime accomplice, they gather to create a form in which their different practices totally mingle to generate a powerful sensorial experience. Body, sound and light are one. One same energy, precise, machinic and martial unceasingly metamorphosing.



-FR-

LESLIE MANNÈS (1982) chorégraphe, danseuse (P.A.R.T.S, SEAD) et actrice basée à Bruxelles.

Elle co-fonde la cie System Failure avec la chorégraphe Louise Baduel en 2012. La compagnie a créé les spectacles HUMAN DECISION (2015) et SYSTEM FAILURE (2013). Elle collabore avec Manon Santkin et Jennifer Defays sur le projet BY-PRODUCT (2005 - 2013). Elle est membre de l'Entreprise d'Optimisation du Réel pour le projet OPTIMUM PARK (2013). Elle a créé Delusive Figures (2005) et ...ou la brune qui adorait les sardines à l'huile (2010).

En tant qu'interprète, elle travaille avec la cie Mossoux-Bonté depuis 2006, ainsi qu'avec les chorégraphes Ayelen Parolin: Sms and Love (2009) et Maxence Rey: Sous ma peau (2012). Elle joue dans le film FATCAT de Patricia Gelise et Nicolas Deschuyteneer.

THOMAS TURINE / SITOID (1979) Sitoid est depuis 1996 le projet de musique électronique live de Thomas Turine, compositeur, musicien et producteur sonore Bruxellois.

En parallèle, il oeuvre dans le Rock (dont Major Deluxe- 2000- 2009), la musique contemporaine, le théâtre musical et la musique de spectacle. Il crée Cosipie, un ensemble instrumental à géométrie variable, pour mettre en scène ses compositions entre théâtre visuel et musique contemporaine (dont 88 Constellations en 2013).

Il compose les musiques et espaces sonores pour de nombreux metteurs en scène et chorégraphes belges et étrangers dont Claude Schmitz, Hélène Mathon, Isabella Soupart, Nicole Mossoux et Patrick Bonté, Pierre Droulers, Martine Wijckaert, Philippe Eustachon, la Cie Anomalie, Antonio Araujo, etc...

VINCENT LEMAÎTRE (1971) éclairagiste vivant à Bruxelles. Il est directeur technique des Brigittines. Il collabore avec la compagnie System Failure: Human Decision (2015), System Failure (2013), avec la metteuse en scène Valérie Lemaître: Mister Bates (2009), Le grand Retour de Boris S (2011), Jusqu'à ce que la mort nous sépare (2013) ainsi qu'avec les chorégraphes Leslie Mannès: ...ou la brune qui adorait les sardines à l'huile (2010) et Ayelen Parolin: DAVID (2011).

-EN-

LESLIE MANNÈS (1982) is a choreographer, dancer (P.A.R.T.S, SEAD) and actress based in Brussels.

She co-founded the cie System Failure with the choreographer Louise Baduel in 2012. The company created the shows HUMAN DECISION (2015) and SYSTEM FAILURE (2013). She created Delusive Figures (2005) ...ou la brune qui adorait les sardines à l'huile (2010). She is part of the project OPTIMUM PARK (2016) from the Enterprise d'Optimisation du Réel. She collaborates with Manon Santkin and Jennifer Defays on the BY-PRODUCT project (2006-2013).

She dances with the cie Mossoux-Bonté, as well as the choreographers Ayelen Parolin and Maxence Rey. She plays in the film FATCAT by Patricia Gelise and Nicolas Deschuyteneer.

THOMAS TURINE / SITOID (1979) Sitoid is since 1996 is the live electronical music project of Thomas Turine, brussels composer, musician and sound producer. In parallel, he acts in the Rock (a.o Major Deluxe- 2000-), contemporary music, musical theater and music for performances. He created Cosipie, instrumental ensemble with variable geometry, to stage his compositions between visual theater and contemporary music. (a.o 88 Constellations in 2013).

He composes musics and soundscapes for many belgian and international stage directors and choreographers such as Claude Schmitz, Hélène Mathon, Isabella Soupart, Nicole Mossoux et Patrick Bonté, Pierre Droulers, Martine Wijckaert, Philippe Eustachon, la Cie Anomalie, Antonio Araujo, ...

VINCENT LEMAÎTRE (1971) is a ligh designer based in Brussels and the technical director of Les Brigittines. He collaboros with the company System Failure: Human Decision (2015), System Failure (2013), with theater director Valérie Lemaître: Mister Bates (2009), Le grand Retour de Boris S (2011), Jusqu'à ce que la mort nous sépare (2013) and with the choreographers Leslie Mannès: ...ou la brune qui adorait les sardines à l'huile (2010) et Ayelen Parolin: DAVID (2011).

PLATEAU / SPACE

8m x 8m.

Tapis de danse noir recouvrant tout l'espace scénique / *black dance carpet covering the whole space*

Les régies son et lumière sont impérativement placées en salle / *The music sound desk and light desk must be placed on the center at the back of the audience.*

LUMIÈRE / LIGHT

- 24 Gradateurs de 2kW / *24 dimmer channels 2kW*

- 2 PC 2kW avec volets (L201 + Rosco#114) / *2 PC 2kW with barndoors (L201 + Rosco#114)*

- 18 PAR64 cp 62 (L711)

- 2 Cycliodes type ADB ACP 1kW (L216, L201) sur pieds 2m50 hauteur / *2 floodlights type ADB ACP 1kW (L216, L201) on foot 2m50 high*

- 2 Rampes dichroïques actives (L025) / *2 active sunstrips (L025)*

SON / SOUND

La bande son de Atomic 3001 est de la musique électronique à orientation Techno Acid. Puissante en intensité et en volume sonore, elle est interprétée et mixée en direct, à l'aide de 5 synthétiseurs, d'une boîte à rythme, d'un MacBook Pro muni d'un Ableton Live 9 Suite et d'une carte son Motu Traveller.

- La diffusion sonore de Atomic 3001, consiste en trois plans son dont tous les envois sont séparés, y compris les Subs (pas de cross over).

- un système puissant SUB et TOP (Full Range) placé de part et d'autre (3 mètres) de la danseuse, au centre du plateau sur sa profondeur.

- le FOH en cadre de scène

- un plan stéréo gradin permettant d'englober les spectateurs en latéral.

- Un plan de retours stéréo de type 108XT, placé derrière les HP au plateau

- Une console analogique 8in 8out de type Midas Venice 160 - Eq 31 bandes sur Sub

Pour les petites salles, les subs seront uniquement utilisés au plateau, pour les grandes salles, il faudra imaginer les Subs au plateau et en FOH

The Atomic 3001 Live soundtrack, is a loud and powerfull electronic techno music. The set is completely played live, with 5 synthesizers, a drum machine and a computer. The spatialisation is based on three stereo pairs.

- A powerfull stereo system on stage, top and subs (18"). These speakers are also scenographic, we need big subs and a good top like Meyer UPA for a small theater.

- a stereo system on Front of House - a stereo system surround the audience

- 1 analog mixer like Midas Venice 160 - eq 31bands on the stereo system with subs on stage

PLANNING

Jour de la représentation / *Day of the show*

9h-13h : Montage plateau, son, lumière. Réglage lumière / *stage, sound light set up. light focus.*

13h-14h : balance son / *sound check*

14h-19h : conduite lumière et répétitions / *light cue + rehearsal*

20h30 : spectacle / *show*

TOURING

3 or 4 : Leslie Mannès (choreographer/dancer) - Thomas Turine (musician/ composer) - Vincent Lemaître (light designer)

+ diffusion manager Stéphanie Barboteau.

technical contact
Vincent Lemaître
+32 497 709 286
vinz.lemaître@gmail.com

Dates à venir:

25 ou 27.03.2019: Festival Le Grand Bain - Cdc Le Gymnase (Roubaix)
28.09.2018: Carreau du Temple - Festival Avis de Turbulence - L'étoile du nord (Paris)
21 > 26.08.2018: Festival Fringe (Edinburgh)
21,22.06.2018: Sala Hiroshima (Barcelona)
06.06.2018: Festival Visual (Carlow)
03,04.04.2018: Centre Wallonie Bruxelles (Paris)
24.03.2018: CC Jacques Franck (Bruxelles)

passées:

07.12.2017: Petites Scènes Ouvertes - Carreau du Temple (Paris)
04.11.2017: RADIKAL Dance from Brussels Radialsystem (Berlin)
05.10.2017: Objectif Danse 08 - Les Brigittines (Bruxelles)
20.04.2017: Festival B-SWAP - Beursschouwburg (Bruxelles)
16-17.09.2016: La Balsamine (Bruxelles)
04.09.2016: Festival Indiscipline - Palais de Tokyo (Paris)
06.07.2016: Tanzfaktor (Köln)
24-26.03.16: CREATION - Festival In Movement - Les Brigittines (Bruxelles)

En décembre 2017, ATOMIC 3001 a été sélectionné par les membres du réseau des Petites Scènes Ouvertes lors de la Grande Scène à Paris pour une aide à la diffusion en co-réalisation avec les membres du réseau.

Voyage au bout de la transe

«Atomic 3001»

Leslie Mannès, Thomas Turine et Vincent Lemaître.

DANCE

DIDIER BÉCLARD

La salle est plongée dans un noir profond, serait-on tenté d'écrire. Le silence est anéanti par un tempo, des flashes, des pulsations, son corps se met en mouvement, saccadé, frénétique. Le son guide ses mouvements, elle se transforme en machine à danser. Les pieds ancrés dans le sol, le haut de son corps s'agit, ses bras, ses cheveux battent l'air. Son, lumière et mouvement ne font qu'un. D'électro-pop, la musique se fait techno. Le mouvement reprend avec plus de lumière, plus de son, plus de rythme. Ses cheveux s'écartent et découvrent son visage en pleine lumière, elle est belle. Gagnée par la fatigue,

elle quitte son emplacement, sort de sa bulle, fait quelques pas vers le public. Elle va se nourrir du reste du monde et laisse résonner ce déchainement d'énergie avant de reprendre sa gestuelle frénétique. Le corps traversé par la transe évolue vers une forme de danse tribale, de machinique et précis le mouvement se teinte d'animalité. Elle emmagasine de l'énergie, quelque chose se prépare, le rythme s'accélère, elle prend le pouvoir, elle irradie.

«Atomic 3001» est né de sessions d'échauffement «live» lors des répétitions de

Mouvement, son et lumière s'interpénètrent totalement pour créer une expérience sensorielle puissante et totale.



© NICHEM DAHES

«Histoire de l'imposture» de la Compagnie Mousoux-Boné. Le chorégraphe et danseuse Leslie Mannès, qui a créé et interprété notamment «Human Decision», a travaillé la matière et les énergies avec Thomas Turine (Sitoid) au son et Vincent Lemaître à la lumière. Leurs différentes spécialisations s'interpénètrent totalement pour créer une expérience sensorielle puissante et totale.

Cette pièce intense et radicale traite de l'aliénation et de la libération. Qui dicte qui, quelle est l'emprise du son sur le corps, comment celui-ci reprend le dessus? On sent le rapport de force, le carcan rigoureux qui enserrera le corps, jusqu'à la rébellion et le déchainement d'énergie. Seule en scène, Leslie Mannès est époustouflante. Sur un décor sonore mixé en direct, elle emmène le public dans son voyage et partage avec lui vibrations et énergie communicative. Ça décoiffe.

«Atomic 3001» ce samedi 26 mars à 19h dans le cadre du festival In Mouvement aux Brigittines à Bruxelles, 02 213 06 10, www.brigitlines.be.

Cette façon d'aller au bout de soi est aussi la proposition que fait Leslie Mannès avec son «Atomic 3001». Portée par la bande-son de Thomas Turine/Sitoid, la danseuse recrée l'ambiance visuelle et sonore de boîte de nuit aux petites heures. Pull rouge sang, pantalon moulant de la même couleur, cheveux lâchés, corps habité, elle livre durant quarante minutes un solo comme un voyage pulsé. ...Le résultat? Envoûtant et mobilisateur. (L'Écho - 08/11/2018) Isabelle Pluhmans)

Leslie Mannès est dans son solo «Atomic 3001» la femme en rouge. La lumière de Vincent Lemaître transforme son corps en sculpture. La musique rythmique et raclante de Thomas Turine la fait apparaître comme une guerrière en transe. Les mains de Leslie Mannès tranche l'air. On pense à «Kill Bill», à Uma Thurman. On regarde toujours plus intensément ses mains remontant dans des angles acérés de sa gorge à son entrejambe. Elle danse seule. (TANZ - Zeitschrift für Ballett, tanz und performance - november 2017)

On retrouve le même principe dans la majeure partie du solo Atomic 3001 de Leslie Mannès, qui produit, elle ses battements secs sur le rythme implacable de la musique techno signée par Thomas Turine. ...La précision des mouvements laisse bouche bée. Autre point commun: l'épuisement des corps par la répétition, terriblement mécanique chez Leslie Mannès, transformée en femme-machine quasi terrifiante. (Le Vif - 17/11/2017 - Estelle Spoto)



ARTISTIC CONTACT

Leslie Mannès

+32479276638

lesliemannes@gmail.com

www.lesliemannes.com

DIFFUSION CONTACT

Stéphanie Barboteau

+32488596719

stephanie@audiencefactory.be

TECHNICAL CONTACT

Vincent Lemaître

+32497709286

vinz.lemaître@gmail.com